

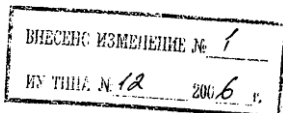
ВОДКА И СПИРТ ЭТИЛОВЫЙ

Газохроматографический экспресс-метод определения содержания токсичных микропримесей

ГАРЭЛКА І СПІРТ ЭТЫЛАВЫ

Газахраматаграфічны экспрэс-метада вызначэння утрымання таксічных мікрапрымесяў

Издание официальное



ИСПРАВКА
ИУ ТИПА № 7 2004 г.



ИСПРАВКА
№ 6-2001

Q днд Д* **

Госстандарт
Минск

Ключевые Слова: водка, спирт этиловый, альдегид уксусный, метилацетат, этилацетат, спирт метиловый, 2-пропанол, 1-пропанол, спирт изобутиловый, 1-бутанол, спирт изоамиловый, смесь градуировочная, фаза жидкая, носитель твердый, хроматограмма анализа, метод газохроматографический

Предисловие

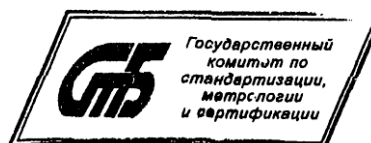
1 РАЗРАБОТАН Техническим комитетом по стандартизации Российской Федерации ТК 176 «Спиртовая и ликеро-водочная продукция», Всероссийским научно-исследовательским институтом пищевой биотехнологии (ВНИИПБТ), Департаментом пищевой, перерабатывающей промышленности и детского питания Минсельхоза Российской Федерации

2 ПОДГОТОВЛЕН к введению в качестве государственного стандарта научно-производственным республиканским унитарным предприятием «Белорусский государственный институт стандартизации и сертификации (БелГИСС)»

ВНЕСЕН Госстандартом Республики Беларусь

3 УТВЕРЖДЕН И ВВЕДЕН В ДЕЙСТВИЕ постановлением Госстандарта Республики Беларусь от 30 мая 2001 г. No 19

4 ВВЕДЕН ВПЕРВЫЕ



Настоящий стандарт не может быть тиражирован и распространен без разрешения Госстандарта Республики Беларусь

Издан на русском языке

ИЗМЕНЕНИЕ № 1 СТБ ГОСТ Р 31698-2001

ВОДКА И СПИРТ ЭТИЛОВЫЙ
 Газохроматографический экспресс-метод определения содержания
 токсичных микропримесей
ГАРЭЛКА І СПІРТ ЭТЫЛАВЫ
 Газхромаграфічны экспрэс-метад вызначэння утрымання
 таксічных мікрапрымесяў

 Введено в действие постановлением Госстандарта Республики Беларусь от 28.12.2006 г. № 65
Дата введения 2007-06-01

Наименование стандарта после слов «спирт этиловый» дополнить словами: «из пищевого сырья»; после слов «спирт этилавы» дополнить словами: «э харчовай сыравіны»; после слов «Vodka and ethanol» дополнить словами: «from food raw material». Заменить слово: «Gasochromatography» на «Gas-chromatographic».

Ключевые слова изложить в новой редакции:

«Ключевые слова: водка, спирт этиловый, альдегид уксусный (ацетальдегид), этиловый эфир уксусной кислоты (этилацетат), метиловый эфир уксусной кислоты (метилацетат), спирт метиловый (метанол), спирт изопропиловый (2-пропанол), спирт пропиловый (1-пропанол), спирт изобутиловый (2-метил-1-пропанол), спирт бутиловый (1-бутанол), спирт изоамиловый (3-метил-1-бутанол), хроматограмма анализа, метод газохроматографический».

Содержание. Наименование подразделов 4.6, 4.7 и приложения А изложить в новой редакции:

«4.6 Проверка приемлемости результатов измерений, полученных в условиях воспроизводимости

4.7 Контроль стабильности результатов измерений при реализации методики в лаборатории

Приложение А (обязательное) Компонентный состав и нормированные метрологические характеристики Государственного стандартного образца (ГСО No 8404-2003) состава растворов токсичных микропримесей в этиловом спирте (комплект РС)*;

дополнить приложениями Б и В:

«Приложение Б (обязательное) компонентный состав и нормированные метрологические характеристики Государственного стандартного образца (ГСО No 8405-2003) состава растворов токсичных микропримесей в водно-спиртовой смеси (комплект РВ)

Приложение В (справочное) Примеры обработки экспериментальных данных и построения контрольной карты Шукарта (карты пределов) при контроле стабильности результатов определения объемной доли метилового спирта в образце водки (пример 1) и массовой концентрации 2-пропанола в образце этилового спирта (пример 2) с изменяющимися факторами «время» и «оператор»:

дополнить структурным элементом - «Библиография».

Раздел 1. Первый абзац изложить в новой редакции:

«Настоящий стандарт распространяется ив водку и этиловый спирт из пищевого сырья и устанавливает газохроматографический метод определения содержания токсичных микропримесей с использованием капиллярных колонок (для определения метилового спирта, сивушного масла, уксусного альдегида, сложных эфиров), присутствие которых характерно для водки и этилового спирта из пищевого сырья. Метод пригоден для определения токсичных микропримесей в особых водках и в отгонах, полученных из ликеро-водочных изделий».

Раздел 2 изложить в новой редакции:

«2 Нормативные ссылки

В настоящем стандарте использованы ссылки на следующие стандарты:

СТБ ИСО 5725-1-2002 Точность (правильность и прецизионность) методов и результатов измерений. Часть 1. Общие принципы и определения

СТБ ИСО 5725-2-2002 Точность (правильность и прецизионность) методов и результатов измерений. Часть 2. Основной метод определения повторяемости и воспроизводимости стандартного метода измерений

(Продолжение изменения № к СТБ ГОСТ Р 51698–2001

СТБ ИСО 5725-6-2002 Точность (правильность и прецизионность) методов и результатов измерений. Часть 6. Использование значений точности на практике

СТБ 8001-93 Систем обеспечения единства измерений Республики Беларусь. Государственные испытания средств измерений. Основные положения. Организация и порядок проведения

СТБ ИСО/МЭК 17025-2001 Общие требования к компетентности испытательных и калибровочных лабораторий

ГОСТ 12.1.005-88 Системы стандартов безопасности труда. Общие санитарно-гигиенические требования к воздуху рабочей зоны

ГОСТ 12.1.007-76 Система стандартов безопасности труда. Вредные вещества. Классификация и общие требования безопасности

ГОСТ 12.1.010-76 Система стандартов безопасности труда. Взрывобезопасность. Общие требования

ГОСТ 12.1.019-79 Система стандартов безопасности труда. Электробезопасность. Общие требования и номенклатура видов защиты

ГОСТ 3022-80 Водород технический. Технические условия

ГОСТ 5363-93 Водка. Правила приемки и методы анализа

ГОСТ 5964-93 Спирт этиловый. Правила приемки и методы анализа

ГОСТ 9293-74 (ИСО 249S-73) Азот газообразный и жидкий. Технические условия

ГОСТ 17433-80 Промышленная чистота. Сжатый воздух. классы загрязнённости

ГОСТ 29169-91 (ИСО 648-77) Посуда лабораторная стеклянная. Пипетки с одной отметкой

Примечание — При пользовании настоящим стандартом целесообразно проверить действие технических нормативных правовых актов в области технического нормирования и стандартизации (далее – ТНПА) по каталогу, составленному по состоянию на 1 января текущего года, и по соответствующим информационным указателям, опубликованным в текущем году.

Если ссылочные ТНПА заменены (изменены), то при пользовании настоящим стандартом следует руководствоваться заменёнными (изменёнными) ТНПА. Если ссылочные ТНПА отменены без замены, то пало- жение, в котором дана ссылка на них, применяется в части, не затрагивающей эту ссылку»

Пункт 3.3 изложить в новой редакции:

«3.3 Для проведения проверки приемлемости результатов в условиях воспроизводимости объём отобранной пробы, направленной в лабораторию для проведения измерений, делят на две части и из каждой части ставят образец водки или спирта по 3.2».

Подраздел 4.1. Первый абзац после слова «детектором» изложить в новой редакции:

«Продолжительность анализа - 15 - 25 мин».

Подраздел 4.2 изложить в новой редакции:

«4.2 Средство измерений, вспомогательное оборудование, реактивы и материалы

Газовый хроматограф с пламенно-ионизационным детектором, пределом детектирования не более $5 \cdot 10^{-12}$ г/С/с.

Государственные стандартные образцы (ГСО No 8404–2003) состава растворов токсичных микропримесей в этиловом спирте (комплект РС). Компонентный состав и нормированные метрологические характеристикам ГСО - в соответствии с приложением А.

Государственные стандартные образцы (ГСО No 8405–2003) состава растворов токсичных микропримесей в водно-спиртовой смеси (комплект РС). Компонентный состав и нормированные метрологические характеристики ГСО - в соответствии с приложением Б.

Микрошприц вместимостью 1, 5 и 10 мм³.

Пипетка 2-2-1 - по ГОСТ 29189.

Микровials вместимостью 2 см³ с завинчивающимися крышками и тефлонированной уплотнительной мембраной.

Компьютер или интегратор, имеющий программное обеспечение.

Колонка хроматографическая капиллярная HP-FFAP (США) 50 м 0,32 мм- 0,52 мкм. Допускается применение других капиллярных колонок с техническими характеристиками, обеспечивающими разделение, аналогичное приведённому на рисунке 1.

Газ-носитель - азот о. ч. по ГОСТ 9283. Допускается использовать генераторы азота.

Водород технический марки А — по ГОСТ 3022. Допускается использовать генераторы водорода.

Воздух сжатый - по ГОСТ 17433. Допускается использовать воздушные компрессор любого типа, обеспечивающий необходимое явление и чистоту воздуха в соответствии с инструкцией по эксплуатации газового хроматографа.

(Продолжение изменения No 1 в СТБ ГОСТ Р 51698–2001)

Допускается применение других средств измерений, прошедших метрологическую проверку или государственное испытание по СТБ 8001 и внесенных в Государственный реестр средств измерений Республики Беларусь и оборудования, аттестованного в Республике Беларусь, с техническими характеристиками, а также реактивов, по качеству не хуже указанных.

Подпункт 4.3.2 изложить в новой редакции:

«4.3.2 Кондиционирование капиллярной колонки

4.3.2.1 Новую капиллярную колонку помещают в термостат хроматографа и не подсоединяя к детектору продувают газом-носителем со скоростью 0,048 - 0,072 дм³/ч при температуре термостата колонок 180 °С в течение 4 ч. Затем колонку подсоединяют к детектору и проверяют стабильность базовой линии при рабочей температуре термостата колонок.

4.3.2.2 После анализа особых водок и отгонов, полученных из ликеро-водочных изделий, кондиционирование колонки проводят при температуре термостата колонки 200 °С в течение одного часа».

Подпункты 4.3.3 - 4.3.4.8 исключить.

Подпункты 4.4.1 - 4.4.3 изложить в новой редакции:

«4.4.1 Измерения выполняют при следующих режимных параметрах хроматографа:

- температура термостата колонок, °С	70 - 75;
- температура испарителя (инжектора), °С	120 - 200;
- коэффициент деления потока	20 : 1;
- температура детектора, °С	220 —250,
- скорость потока воздуха, дм ³ /ч	18;
- скорость потока водорода, дм ³ /ч	1,8;
- скорость потока газа-носителя (азот), дм ³ /ч	0,048 - 0,072;
- объем пробы, мм ³	0,5 - 1.

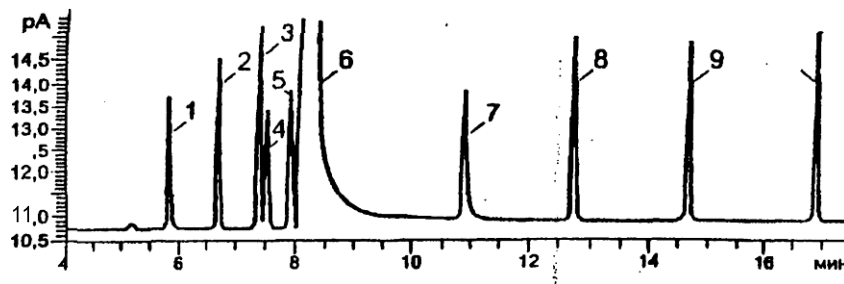
Допускается проведение анализа в других условиях хроматографирования, в том числе с программированием температуры, обеспечивающих разделение и последовательность выхода веществ, аналогичные приведенному на рисунке 1.

4.4.2 Градуировка хроматографа

Градуировку хроматографа выполняют, используя не менее трех градуировочных смесей. В качестве градуировочных смесей используют ГСО состава растворов токсичных микропримесей в этиловом спирте (комплект РС) - для анализа спирта и ГСО состава растворов токсичных микропримесей в водно-спиртовой смеси (комплект РВ) - для анализа водки.

Записывают хроматограммы анализа каждой градуировочной смеси. Регистрируют время удерживания и площади пиков определяемых веществ. Измерения выполняют не менее двух раз. Типовая хроматограмма анализа градуировочной смеси представлена на рисунке 1.

Градуировочную характеристику получают по методу внутреннего стандарта, обрабатывая полученные экспериментальные данные методом наименьших квадратов при помощи программного обеспечения. В качестве внутреннего стандарта используют этиловый спирт.



1 - уксусный альдегид; 2 - метилацетат; 3 - этилацетат; 4 - метанол; 5 - 2-пропанол;
6 - этиловый спирт; 7 - 1-пропанол; 8 - изобутиловый спирт; 9 - 1-бутанол; 10 - изоамиловый спирт

Рисунок 4 - Хроматограмма анализа градуировочной смеси, полученная на хроматографе, оснащенном капиллярной колонкой HP-FFAP (США)

Градуировку хроматографа выполняют не реже одного раза в **две недели** **три месяца**.

4.4.3 Анализ образца

[Продолжение изменения No 1 к СТБ ГОСТ Р 51698–2001]

В испаритель (инжектор) микрошприцем вместимостью 10,5 или 1 мм³ вводят 1 мм³ образца водки или спирта и выполняют хроматографическое разделение смеси в условиях, указанных в 4.4.1. Регистрируют пики в области времени удерживания, соответствующего каждому веществу градуировочной смеси. Образец анализируют два раза в условиях повторяемости в соответствии с требованиями СТБ ИСО 5725-1 по 4.5.1а».

Подпункт 4.5.1, Второй абзац изложить в новой редакции:

«Диапазоны измеряемых массовых концентраций определяемых токсичных веществ и объемных долей метилового спирта, показатели повторяемости и воспроизводимости, предел повторяемости и границы относительной погрешности метода приведены в таблице 1»;

таблицу 1 изложить в новой редакции:

Определяемое токсическое вещество	Диапазон Изменяемых массовых концентраций или объемных долей	Показатель Повторяемости и (ОСКО повторяемости) $\delta_{RI} \delta_R, \%$	Предел повторяемости $\rho, r, \%$ ($P = 0,95, n = 2$)	Показатель воспроизводимости (ОСКО воспроизводимости) $\sigma_{RI}, \sigma_R, \%$	Границы относительной погрешности $\pm \delta, \%$ ($P = 0,95$)
Сивушное масло: изопропиловый спирт (2-пропанол), мг/дм ³ мг/л безводного спирта	От 0,5 до 10 включ. Св. 10 » 1000 »	5	15	7	15
		4	10	5	10
пропиловый спирт (1-пропанол), мг/дм ³ мг/л безводного спирта	« 10 » 1000 *	4	10	5	10
изобутиловый спирт (2-метил-1-пропанол), мг/дм ³ мг/л безводного спирта	« 10 » 1000 »	4	10	5	10
бутиловый спирт (1-бутанол), мг/дм ³ мг/л безводного спирта	« 10 » 1000 я	4	10	5	10
изоамиловый спирт (3-метил-1-бутанол), мг/дм ³ мг/л безводного спирта	« 10 » 1000 »	4	10	5	10
Сложные эфиры, мг/дм ³ мг/л безводного спирта					
метилловые эфир уксусной кислоты (метилацетат) мг/дм ³ мг/л безводного спирта	« 10 » 1000*	4	10	5	10
этиловый эфир уксусной кислоты (этилацетат) мг/дм ³ мг/л безводного спирта	« 10 » 1000 »	4	10	5	10
Уксусный альдегид (ацетальдегид), мг/дм ³ мг/л безводного спирта	* 10 » 1000 »	4	10	5	10
Метиловый спирт (метанол), объемная доля, % безводного спирта	От 0,0001 до 0,001 включ. Св. 0. 001 » 0,01» » 0,01 » 0,1»	7	20	10	20
		5	15	6	15
		4	10	5	10

ОСКО - относительное среднее квадратичное отклонение.

к СТБ ГОСТ R 51698-2001 Водка и спирт этиловый. Газохроматографический экспресс-метод определения содержания токсичных микропримесей (см. Изменение № 1, ИУ ТНПА № 12-2006)

В каком месте						
таблица 1	Определяемое токсичное вещество	Диапазон измеряемых массовых концентраций или объемных долей	Показатель повторяемости	Предел повторяемости	Предел воспроизводимости	Границы относительной погрешности
	Сивушное масло:					
	изопропиловый спирт (2-пропанол), мг/дм ³	От 0,5 до 10 включ.	5	15	7	15
	мг/л безводного спирта	Св. 10 » 1000 »	4	10	5	10
		От 0.5 до 10 включ.	5	15	7	15
			4	10	5	10
	пропиловый спирт (1-пропанол), мг/дм ³	Св. 10 » 1000 »				
	мг/л безводного спирта					
	изобутиловый спирт (2-метил-1-пропанол), мг/дм ³	От 0,5 до 10 включ.	5	15	7	15
	мг/л безводного спирта	Св. 10 » 1000 »	4	10	5	10
	бутиловый спирт (1-бутанол) мг/дм ³	От 0,5 до 10 включ.	5	15	7	15
	мг/л безводного спирта	Св. .10 • 1000 »	4	10	5	10
	изоамиловый спирт (3 метил-1-бутанол), мг/дм ³	От 0.5 до 10 включ.	5	15	7	15
	мг/л безводного спирта	Св. 10 » 1000 »	4	10	5	10
	Сложные эфиры, мг/дм ³					
	мг/л безводного спирта					
	метилловый эфир . мг/дм ³ мг/л безводного спирта	От 0,5 до 10 включ.	5	15	7	15
	уксусной кислоты (метилацетат) . мг/дм ³ мг/л безводного спирта	Св. 10 » 1000 »	4	10		10
	этиловый эфир уксусной кислоты. мг/дм ³ мг/л безводного спирта	От 0,5 до 10 включ	5	15	7	15
		Св. 10 » 1000 »	4	10	5	10
	Уксусный альдегид ацетальдегид, . мг/дм ³ мг/л безводного спирта	От 0,5 до 10 включ.	5	15	7	15
		Св. 10 » 1000 »	4	10	5	10
	Метилловый спирт (метанол), объемная доля, % безводного спирта	от 0,0001 » 0,001 включ,	7	20	10	20
		Св. 0,001 » 0,01 »	5	15	6	15
		» 0,01 » 0,1	4	10	5	10

(Продолжение изменения № 1 к СТБ ГОСТ Р 51698-2001)

Пункт 4.5 дополнить подпунктом - 4.5.1а (после подпункта 4.5.1):

«4.5.1а За результат измерений принимают среднеарифметическое значение двух параллельных определений массовой концентрации *i*-го вещества или объемной доли метилового спирта, полученных в условиях повторяемости, если выполняется условие приемлемости по формуле

$$\frac{2 \cdot |C_{i1} - C_{i2}| \cdot 100}{(C_{i1} + C_{i2})} \leq r_i \quad \text{и} \quad \frac{2 \cdot |X_1 - X_2| \cdot 100}{(X_1 + X_2)} \leq r, \quad (1)$$

- где 2 - число параллельных определений;
 C_{i1}, C_{i2} - результаты параллельных определений массовой концентрации *i*-го вещества (кроме метилового спирта) в анализируемой пробе,
 X_1, X_2 - результаты параллельных определений объемной доли метилового спирта в анализируемой пробе, °А;
 100 — множитель для пересчета в процентах;
 r_i, r — значения предела повторяемости (таблица 1) *i*-го вещества и метилового спирта, %.

Если условие приемлемости по формуле (1) не выполняется, выясняют причины превышения предела повторяемости, устраняют их и повторяют выполнение измерений в соответствии с 4.4.3».

Подпункт 4.5.2. Третий - шестой абзацы исключить (со слов «Результат определения содержания»).

Пункт 4.5 дополнить подпунктом - 4.5.3:

«4.5.3 Результат анализа в документах, предусматривающих его использование, представляют в виде:

$$C_{\text{ср}}, \text{ мг/дм}^3 \text{ мг/л безводного спирта}; P = 0,95 \pm \delta;$$

$$X_{\text{ср}}, \text{ объемная доля, \%}; P = 0,95 \pm \delta, \quad (3)$$

где $C_{\text{ср}}$ - среднеарифметическое *n* результатов измерений массовой концентрации *i*-го вещества (кроме метилового спирта), признанных приемлемыми, мг/дм³ мг/л безводного спирта;

$X_{\text{ср}}$ - среднеарифметическое *n* результатов измерений объемной доли метилового спирта, признанных приемлемыми, % безводного спирта;

δ — границы относительной погрешности, % (таблица 1).

Результаты анализа сложных эфиров представляют как сумму измеренных массовых концентраций сложных эфиров, мг/дм³ мг/л безводного спирта, в пересчете на безводный спирт.

Результаты анализа сивушного масла представляют как сумму измеренных массовых концентраций компонентов сивушного масла, мг/дм³ мг/л безводного спирта, в пересчете на безводный спирт.

Результаты определения массовых концентрации сивушного масла, сложных эфиров, уксусного альдегида и объемной доли метанола указывают с округлением до двух значащих цифр.

В случае, если содержание компонента ниже или выше границ диапазона измерений массовых концентраций или объемных долей, установленных в таблице 1, результаты представляют в виде $C_{\text{ср}} < 0,5$ мг/дм³ мг/л безводного спирта или $C_{\text{ср}} > 1000$ мг/дм³ мг/л безводного спирта - для массовой концентрации *i*-го компонента и $X_u < 0,0001$ % или $X_u > 0,1$ % - для объемной доли метилового спирта. При вычислении суммы сложных эфиров и компонентов сивушного масла результаты $C_{\text{ср}} < 0,5$ мг/дм³ мг/л безводного спирта не учитывают*.

Подразделы 4.6 и 4.7 изложить в новой редакции:

«4.6 Проверка приемлемости результатов измерений, полученных в условиях

4.6.1 Проверку приемлемости результатов измерений в условиях воспроизводимости проводят:

- при возникновении спорных ситуаций между двумя лабораториями;
- при проверке совместимости результатов измерений, полученных при сличительных испытаниях (при проведении аккредитации лабораторий и инспекционной контроля).

4.6.2 Для проведения проверки приемлемости результатов измерений в условиях воспроизводимости каждая лаборатория использует пробы по 3.1, оставленные на хранение.

{Продолжение изменения No 1 к СТБ ГОСТ Р 51698-2001}

4.6.3 Приемлемость результатов измерений, полученных в двух лабораториях в соответствии с 4.4.3 и 4.5, оценивают сравнением равенности этих результатов с критической разностью $CD_{0,95}$ или $CD_{0,95}$ по формуле

$$|C_{icp1} - C_{icp2}| \leq CD_{0,95} \text{ И } |X_{cp1} - X_{cp2}| \leq CD_{0,95}, \quad (4)$$

где $C_{icp1} - C_{icp2}$ — средние значения массовой концентрации *i*-го вещества, полученные в первой и второй лабораториях в соответствии с 4.5, **мг/дм³ мг/л безводного спирта**
 $X_{cp1} - X_{cp2}$ — средние значения объемной доли метилового спирта, полученные в первой и второй лабораториях в соответствии с 4.5, % **безводного спирта**;
 $CD_{0,95}$ — значения критической равенности для массовой концентрации *i*-го вещества, **мг/дм³ мг/л безводного спирта**, и объемной доли метилового спирта, %, вычисляются по формуле

$$CD_{0,95} = 2,77 * 0,01 X_{cp1,2} \sqrt{\sigma_R^2 - \sigma_i^2 \left(1 - \frac{1}{2n_1} - \frac{1}{2n_2}\right)} \quad (5)$$

$$CD_{0,95} = 2,77 * 0,01 X_{icp1,2} \sqrt{\sigma_{Ri}^2 - \sigma_{ii}^2 \left(1 - \frac{1}{2n_1} - \frac{1}{2n_2}\right)}$$

где 2,77 — коэффициент критического размаха для двух параллельных определений по СТБ ИСО 5725-6;

0,01 — множитель для перехода от процентов к абсолютным значениям или объемной доле;
 δ_{Ri}, δ_{R} — показатели воспроизводимости (таблица 1) *i*-го вещества и метилового спирта, %;
 δ_{ii}, δ_{i} — показатели повторяемости (таблица 1) *i*-го вещества и метилового спирта, %;
 n_1, n_2 — число единичных результатов (параллельных определений) в первой и второй лабораториях;
 $C_{icp1,2}$ — среднеарифметическое значение результатов определения массовой концентрации *i*-го вещества, полученных в первой и второй лабораториях, **мг/дм³ мг/л безводного спирта**
 $X_{cp1,2}$ — среднеарифметическое значение результатов определения объемной доли метилового спирта, полученных в первой и второй лабораториях, % **безводного спирта**.

$$C_{icp1,2} = \frac{C_{icp1} + C_{icp2}}{2} \quad \text{И} \quad X_{cp1,2} = \frac{X_{cp1} + X_{cp2}}{2} \quad (6)$$

Если критическая разность не превышена, то приемлемы оба результата измерений, приводимых двумя лабораториями. В качестве окончательного результата используют их общее среднее значение. Если критическая разность превышена, выполняют процедуры, изложенные в СТБ ИСО 5725-6 (пункт 5.3.3). При разногласиях руководствуются СТБ ИСО 5725-6 (пункт 5.3.4).

4.7 Контроль стабильности результатов измерений при реализации методики в лаборатории

Контроль стабильности результатов измерений в лаборатории при реализации методики осуществляют, используя метод контроля стабильности стандартного отклонения промежуточной прецизионности по СТБ ИСО 5725-6 (пункт 6.2.3), с применением контрольных карт Шухарта.

Периодичность контроля и процедуры контроля стабильности результатов измерений должны быть предусмотрены в руководстве по качеству лаборатории в соответствии с СТБ ИСО/МЭК 17025 (пункт 4.2).

Рекомендуется устанавливать один контролируемый период в квартале с продолжительностью 20 - 30 дн. В пределах контролируемого периода измерения проводят ежедневно. Получают не менее 20 результатов контрольных измерений для построения контрольных карт Шухарта.

При неудовлетворительных результатах контроля, например при превышении предела действия или регулярно превышении предела предупреждения, выясняют и устраняют причины этих отклонений.

Примеры построения карты Шухарта - по приложению В.

Рекомендуется проводить проверку стабильности по результатам анализа образцов водки или 2-пропанола.

При одновременном контроле лабораторией водой и этилового спирта построение карты Шухарта проводят только для одного из этих продуктов».

Раздел 5. Третий абзац. Заменить ссылку. [8] на [1].

Приложение А изложить в новой редакции:

(Продолжение изменения No 1 к СТБ ГОСТ Р 51698-2006)

«Приложение А
(Обязательное)

Компонентный состав и нормированные метрологические характеристики
Государственного стандартного образца (ГСО Ия 8404-2003) состава растворов
токсичных микропримесей в этиловом спирте
(комплект РС)

Таблица А.1

Компонент ГСО	допускаемые границы аттестованного значения		
	РС-1	РС-2	РС-3
Массовая концентрация уксусного альдегида (ацетальдегида), мг/дм^3 мг/л $\text{мг/л безводного спирта}$	7,5 — 10,0 $7,8 - 10,4$	3,5 — 6,0 $3,6 - 6,3$	0,75 - 3,0 $0,78 - 3,1$
Массовая концентрация этилового эфира уксусной кислоты (этилацетата), мг/дм^3 мг/л $\text{мг/л безводного спирта}$	8,5 - 15,0 $8,9 - 15,6$	4,0 - 11,0 $4,2 - 11,5$	0,85 - 7,0 $0,89 - 7,3$
Массовая концентрация этилового эфира уксусной кислоты (метилацетата), мг/дм^3 мг/л $\text{мг/л безводного спирта}$	9,0 - 15,5 $9,3 - 16,1$	4,0 - 11,0 $4,2 - 11,5$	0,90 - 7,5 $0,94 - 7,8$
Объемная доля метилового спирта (метанола). % $\text{мг/л безводного спирта}$	0,0095 - 0,0250 $74,3 - 206,3$	0,0045 - 0,0200 $37,1 - 165$	0,00095 - 0,01200 $7,8 - 9,9$
Массовая концентрация изопропилового спирта/2-пропанола), мг/дм^3 мг/л $\text{мг/л безводного спирта}$	7,5 - 14,5 $7,9 - 15,1$	3,5 - 10,5 $3,6 - 10,9$	0,75 - 7,0 $0,78 - 7,3$
Массовая концентрация пропилового спирта (1-пропанола), мг/дм^3 мг/л $\text{мг/л безводного спирта}$	7,5 - 14,5 $7,9 - 15,1$	3,5 - 10,5 $3,6 - 10,9$	0,75 - 7,0 $0,78 - 7,3$
Массовая концентрация изобутилового спирта (2-метил-1-пропанола), мг/дм^3 мг/л $\text{мг/л безводного спирта}$	7,5 - 14,5 $7,9 - 15,1$	3,5 - 10,5 $3,6 - 10,9$	0,75 - 7,0 $0,78 - 7,3$
Массовая концентрация бутилового спирта (1-бутанола), мг/дм^3 мг/л $\text{мг/л безводного спирта}$	7,5 - 14,5 $7,9 - 15,1$	3,5 - 10,5 $3,6 - 10,9$	0,75 - 7,0 $0,78 - 7,3$
Массовая концентрация изоамилового спирта (3-метил-1-бутанола), мг/дм^3 мг/л $\text{мг/л безводного спирта}$	7,5 - 14,5 $7,9 - 15,1$	3,5 - 10,5 $3,6 - 10,9$	0,75 - 7,0 $0,78 - 7,3$

Границы относительной погрешности аттестованных значения ГСО (по модулю) не превышает $\pm 5\%$ при доверительной вероятности $P = 0,95$.

Стандарт дополнить приложениями - Б, В:

(Продолжение изменения № 1 к СТБ ГОСТ Р 51698-2006)

«Приложение Б

(обязательное)

Компонентный состав и нормированные метрологические характеристики Государственной стандартной образца (ГСО № 8405-2003) состава растворов токсичных микропримесей в **водно-спиртовой смеси (комплект РВ)**

Таблица Б.1

Компонент ГСО	Допускаемые границы аттестованного значения		
	РВ-1	РВ-2	РВ-3
Массовая концентрация уксусного альдегида (ацетальдегида), мг/дм^3 мг/л	7,8 – 12,0	3,5 - 6,0	0,75 - 4,0
$\text{мг/л безводного спирта}$	19,5 - 30	8,75 - 15	1,875 - 10
Массовая концентрация метилового эфира уксусной кислоты (метилацетата), мг/дм^3 мг/л	9,0 - 12,0	4,0 - 11,0	0,90 - 7,5
$\text{мг/л безводного спирта}$	22,5 - 30	10 - 27,5	2,25 - 18,75
Массовая концентрация этилового эфира уксусной кислоты (этилацетата), мг/дм^3 мг/л	8,8 - 12,0	4,0 - 11,0	0,85 - 7,0
$\text{мг/л безводного спирта}$	22 - 30	10 - 27,5	2,125 - 17,5
Объемная доля метилового спирта (метанола), %	0,0098 - 0,0140	0,0045 - 0,0200	0,00095 - 0,01200
Массовая концентрация изопропилового спирта 2-пропанола), мг/дм^3 мг/л	7,8 - 11,0	3,5 - 10,5	0,75 - 7,0
$\text{мг/л безводного спирта}$	19,5 - 27,5	8,75 - 26,25	1,875 - 17,5
Массовая концентрация пропилового спирта (1-пропанола), мг/дм^3 мг/л	7,8 - 11,0	3,5 - 10,5	0,75 - 7,0
$\text{мг/л безводного спирта}$	19,5 - 27,5	8,75 - 26,25	1,875 - 17,5
Массовая концентрация изобутилового спирта (2-метил-1-пропанола), мг/дм^3 мг/л	7,8 - 11,0	3,5 - 10,5	0,75 - 7,0
$\text{мг/л безводного спирта}$	19,5 - 27,5	8,75 - 26,25	1,875 - 17,5
Массовая концентрация бутилового спирта (1-бутанола), мг/дм^3 мг/л	7,9 - 11,0	3,5 - 10,5	0,75 - 7,0
$\text{мг/л безводного спирта}$	19,5 - 27,5	8,75 - 26,25	1,875 - 17,5
Массовая концентрация изоамилового спирта (4-метил-1-бутанола), мг/дм^3 мг/л	7,9 - 11,0	3,5 - 10,5	0,75 - 7,0
$\text{мг/л безводного спирта}$	19,5 - 27,5	8,75 - 26,25	1,875 - 17,5

Границы относительной погрешности аттестованных значений СО (по модулю) не превышает $\pm 5\%$ при доверительной вероятности $P = 0,95$.

Приложение В

(справочное)

Примеры обработки экспериментальных данных и построения контрольной карты Шукарта (карты пределов) при контроле стабильности результатов определения объемной доли метилового спирта в образце водки (пример 1) и массовой концентрации 2-пропанола в образце этилового спирта (пример 2) с изменяющимися факторами «время» и «оператор»

Для расчета параметров контрольной карты используют стандартное отклонение промежуточной прецизионности с изменяющимися факторами «время» и «оператор», которое устанавливают до начала первого контрольного периода.

Стабильность стандартного отклонения промежуточной прецизионности с изменяющимися факторами «время» и «оператор» $\delta_{I(TO)}$ оценивают сравнением полученных расхождений $w_{iотн}$ (пример 1) и $w_{i\%}$ (пример 2) с рассчитанными значениями пределов действия UCL_d и предупреждения $US_{пр}$. Стабильность считают подтвержденной, если выполняется условие: $w_{iотн} (w_{i\%}) \leq UCL_d$. и случаи превышения предела предупреждения $UCL_{пр} [W_{iотн} (w_{i\%}) > UCL_{пр}]$ носят случайный характер.

Пример 1. Обработка экспериментальных данных и построение контрольной карты Шукарта (карты пределов) при анализе стабильности результатов определения объемной доли метилового спирта в образце воды с изменяющимися факторами «время» и «оператор»

Экспериментальные данные для расчета $\delta_{I(TO)}$, представленные в таблице В.1, получены следующим образом. Один из двух результатов параллельных определений, полученных при анализе исследуемого образца водки, вносят в таблицу в качестве значений X_1 соответствующего номера подгруппы. Второй результат (единичное определение X_2) получают при анализе этого же образца водки другим оператором на следующий день. Для следующей подгруппы аналогичным образом получают свои значения X_1 и X_2 с использованием другого анализируемого образца водки. набирают m (20 - 30) подгрупп. В связи с широким диапазоном содержания метанола в анализируемых образцах водки для сопоставления результатов определения объемной доли метанола при обработке данных расхождения $w_{i\%об} = X_1 - X_2$ для пар X_1 и X_2 в m подгруппах выражают в относительных процентах и $w_{iотн}$ к среднему значению объемной доли метилового спирта в подгруппе:

$$w_{iотн} = w_{i\%об} \cdot 100 / \frac{X_1 + X_2}{2}, \quad (B.1)$$

где 100 - множитель для пересчета в проценты.

Проверяют однородность дисперсии по критерию Кохрена G_{max} (для уровня значимости $\alpha = 0,05$ согласно СТБ ИСО 5725-2 (таблица 4) при $n = 2$ и $p = m$ (для данного расчета):

$$G_{max} = \frac{\sigma_{I(TO)max}^2}{\sum_{j=1}^m \sigma_{j(TO)}^2} = \frac{w_{iотн,max}^2 / 2}{\sum_{j=1}^m w_{jотн}^2 / 2} = \frac{w_{iотн,max}^2}{\sum_{j=1}^m w_{jотн}^2}, \quad (B.2)$$

где $\sigma_{I(TO)max}^2 = w_{iотн,max}^2 / 2$ - максимальное значение дисперсии,

где $\sum_{j=1}^m \sigma_{j(TO)}^2 = \sum_{j=1}^m w_{jотн}^2 / 2$ - сумма дисперсий.

При $\sum_{j=1}^m \sigma_{j(TO)}^2 = \sum_{j=1}^m w_{jотн}^2 / 2$ однородности дисперсий по расхождениям $w_{iотн}$ рассчитывают стандартное отклонение промежуточной прецизионности с изменяющимися факторами «время» и «оператор» $\delta_{I(TO)}$ по формуле

$$\sigma_{I(TO)} = \sqrt{\frac{1}{2m} \sum_{j=1}^m w_{jотн}^2}$$

(Продолжение изменения No 1 к СТБ ГОСТ Р 51 698-2006)

При неоднородности дисперсий (G_{\max} больше табличного значения) максимальное значение $w_{i \text{отн. max}}^2$ отбрасывают и проводят оценку однородности дисперсий повторно при использовании $w_{i \text{отн. max}}^2$ из оставшихся значений $w_{i \text{отн.}}^2$. Исключение максимальных значений $w_{i \text{отн.}}^2$ продолжают до подтверждения однородности дисперсий. В случае отбрасывания $w_{i \text{отн. max}}^2$ значений $\delta_{i(ТО)}$ рассчитывают по формуле

$$\sigma_{i(ТО)} = \sqrt{\frac{1}{2(m-l)} \sum_1^{m-l} w_{i \text{отн.}}^2} \quad (B4)$$

где / - число отброшенных значений $w_{i \text{отн. max}}^2$ (количество подгрупп). Таблице В.1

Номер подгруппы	Результат определения объемной доли метанола, %		$w_i, \%$	$\frac{X_1 + X_2}{2}, \%$	$w_{i \text{отн}}$	$w_{i \text{отн}}^2$
	X_1	X_2				
1	0,00809	0,00824	0,00015	0,00817	1,8	3,24
2	0,00118	0,00118	—	0,00118	—	—
3	0,00333	0,00334	0,00001	0,00334	0,3	0,09
4	0,00037	0,00035	0,00002	0,00036	5,6	31,36
5	0,00213	0,00210	0,00003	0,00212	1,4	1,96
6	0,00220	0,00210	0,00010	0,00215	4,7	22,09
7	0,00443	0,00463	0,00020	0,00453	4,4	19,36
8	0,00340	0,00298	0,00042	0,00319	13,2	174,24
9	0,00051	0,00049	0,00002	0,00050	4,0	16,0
10	0,00407	0,00365	0,00042	0,00386	10,9	118,81
11	0,00143	0,00151	0,00008	0,00147	5,4	29,16
12	0,00370	0,00318	0,00052	0,00344	15,1	228,01
13	0,00145	0,00127	0,00018	0,00136	13,2	174,24
14	0,00183	0,00188	0,00005	0,00186	2,7	7,29
15	0,01235	0,01035	0,00200	0,01135	17,6	309,76
16	0,00081	0,00077	0,00004	0,00079	5,1	26,01
17	0,00172	0,00163	0,00009	0,00168	5,4	29,16
18	0,00166	0,00174	0,00008	0,00170	4,7	22,09
19	0,00243	0,00252	0,00009	0,00248	3,6	12,96
20	0,00234	0,00255	0,00021	0,00245	8,6	73,96
Сумма					127,7	1299,79

(После единицы физической величины, % и после результат определения объемной доли метанола, % добавить безводный спирт)

В описываемом примере дисперсии однородны ($G_{\max.} = 0,238$ меньше $G_{\text{табл}} = 0,389$).

Параметры контрольной карты пределов рассчитывают следующим образом:

а) средняя линия: $L = 1,128 \cdot \delta_{i(ТО)}$

б) пределы действия:

$UCL_d = 3,686 \cdot \delta_{i(ТО)}$;

LCL_d - отсутствует;

в) пределы предупреждения:

$UCL_{пр} = 2,834 \cdot \delta_{i(ТО)}$

$LCL_{пр}$ - отсутствует,

где 1,128; 3,686; 2,834 - соответствующие коэффициенты для расчета параметров карты Шукарта (СТБ ИСО 5725-6 (пункт 6.2.2.3)).

(Продолжение изменения No 1 к СТБ ГОСТ Р 51698-2001)

В рассматриваемом примере рассчитанное стандартное отклонение промежуточной прецизионности с изменяющимися факторами «время» и «оператор» $\delta_{(TO)} = 5,70 \%$. Для параметров контрольной карты пределов получают следующие значения:

б) пределы действия:

$$UCL_d = 3,686 * \delta_{(TO)};$$

LCL_d - отсутствует;

в) пределы предупреждения:

$$UCL_{pr} = 2,834 * \delta_{(TO)}$$

LCL_{pr} - отсутствует;

Данными [m (20 - 30) пар X_1 и X_2], полученными при контроле стабильности таким же способом, как при расчете стандартного отклонения промежуточной прецизионности с изменяющимися факторами «время» и «оператор» $\delta_{(TO)}$, заполняют Таблицу В.2 и наносят на контрольную карту (в координатах: номер подгруппы - расхождение $w_{ютн}$) точки, соответствующие значениям $w_{ютн}$ для каждого номера подгруппы. Полученная карта пределов представлены на рисунке В.1.

1 Характеристика качества: объемная доля метанола в водке. 2 Единица физической величины, % безводного спирта. 3 Метод анализа: СТБ ГОСТ Р 51698-2001. 4 Период: 5 Лаборатория:						
Номер подгрупп	Результат определения объемной доли метанола % безводного спирта		$w_i, \%$	$\frac{X_1 + X_2}{2}, \%$	$w_{ютн}$	Примечание
	X_1	X_2				
1	0,00335	0,00347	0,00012	0,00341	3,5	
2	0,00701	0,00729	0,00028	0,00715	3,9	
3	0,00980	0,00962	0,00018	0,00971	1,9	
4	0,00160	0,00151	0,00009	0,00156	5,8	
5	0,00230	0,00290	0,00060	0,00260	23,1	Выше предела действия ¹⁾
6	0,00490	0,00470	0,00020	0,00480	4,2	
7	0,00047	0,00051	0,00004	0,00049	8,2	
8	0,00453	0,00398	0,00055	0,00426	12,9	
9	0,00363	0,00371	0,00008	0,00367	2,2	
10	0,00303	0,00323	0,00020	0,00313	6,4	
11	0,00405	0,00397	0,00008	0,00401	2,0	
12	0,00412	0,00366	0,00046	0,00389	11,8	
13	0,00250	0,00230	0,00020	0,00240	8,3	
14	0,00870	0,00850	0,00020	0,00860	2,3	
15	0,00215	0,00202	0,00013	0,00209	6,2	
16	0,00160	0,00151	0,00009	0,00156	5,8	
17	0,00509	0,00481	0,00028	0,00495	5,7	
18	0,00490	0,00490	0,00000	0,00490	0,0	
19	0,01080	0,01130	0,00050	0,01110	4,5	
20	0,00910	0,01050	0,00140	0,00980	14,3	
Сумма $\Sigma w_{ютн}$					133,0	
Среднее значение $w_{ютн}$					6,65	

¹⁾ Результат X_1 занижен из-за деформации септы.



Рисунок 0.1 — Карта пределов определения объемной доли метилового спирта (%) в водке, получениях в условиях промежуточной прецизионности с изменяющимися факторами «время» и «оператор»

Рассчитывают оценку стандартного отклонения промежуточной прецизионности с изменяющимися факторами «время» и «оператор» по формуле

$$S_{I(ТО)} = w_{юзн} / 1,128. \quad (B.5)$$

Для данного примера $S_{I(ТО)} = 5,90 \%$.

ПРИ стабильных результатах измерений оценка $S_{I(ТО)}$ может использоваться в качестве стандартного отклонения промежуточной прецизионности для расчета параметров контрольной карты пределов для следующего контрольного периода.

При нестабильных результатах измерений вычисляют значение $S_{I(ТО)}$ после исключения подгруппы с расхождением, превышающим предел действия. Допускается исключить не более двух подгрупп, при большем их количестве анализируют и устраняют причины нестабильности, проводят новый набор ($m > 20$) пар X_1 и X_2 и рассчитывают новые значения $S_{I(ТО)}$.

на рисунки В.1 на карте пределов, построенной по данным, приведённым в таблице В.2, в подгруппе 5 расхождение превышает предел действия UCL_d (21,0 %).

карта, приведенная на рисунке В.1, свидетельствует, что результаты измерений не являются стабильными, так как имеется одна точка выше предела действия. Для расчета параметров контрольной карты пределов для следующего периода значение стандартного отклонения промежуточной прецизионности $S_{I(ТО)}$; вычисляют после исключения подгруппы 5. Новое

значение $S_{I(ТО)}$ (для 19 подгрупп) составляет 5,13 %А. Параметры контрольной карты пределов для следующем контрольного периода соответственно поставят:

а) средняя линия: $L = 1,128 \cdot 5,13$ g 5,79%

б) пределы действия:

$UCL_d = 3,686 \cdot 5,13$ g 18,9 %

LCL_d - отсутствует;

в) пределы предупреждения:

$UCL_{пр} = 2,834 \cdot 5,13$ g 14,5 %

$LCL_{пр}$ - отсутствует,

(Продолжение изменения № 1 к СТБ ГОСТ Р 51698-2001)

Пример 2. Обработка экспериментальных данных и построение контрольной карты Шухарта (карты пределов) при контроле стабильности результатов определения и массовой концентрации 2-пропанола в образце этилового спирта с изменяющимися факторами «время» и «оператор»

При обработке экспериментальных данных расхождения w_i , мг/дм³ мг/л безводного спирта, выражают в процентах к среднему значению массовой концентрации 2-пропанола в подгруппе:

$$w_{i\%} = w_i \cdot 100 / \frac{C_1 + C_2}{2}, \quad (B.6)$$

где 100 - множитель для пересчета в проценты;

$w_i = |C_1 - C_2|$ для пар C_1 и C_2 в m подгруппах.

Значение $\delta_{I(TO)}$ было получено способом, аналогичным изложенному в примере 1, $\delta_{I(TO)} = 3,40\%$, параметры контрольной карты пределов рассчитывают следующим образом:

а) средняя линия: $L = 1,128 \cdot 3,40$ g 3,83%

б) пределы действия:

$UCL_d = 3,686 \cdot 3,40$ g 12,5 %

LCL_d - отсутствует;

в) пределы предупреждения:

$UCL_{пр} = 2,834 \cdot 3,40$ g 9,64 %

$LCL_{пр}$ - отсутствует,

Экспериментальные данные, полученные для построения контрольной карты Шухарта, наносят в таблицу В.3, их обработку и построение контрольной карты проводят так, как положено в примере 1.

Таблица В.3

t Характеристика качества: массовая концентрация 2-пропанола в спирте. 2 Единица физической величины, мг/дм ³ мг/л безводного спирта . 3 Метод анализа: СТБ ГОСТ Р 5Я698-2001.						
Номер подгруппы	Результат определения мг/дм ³ мг/л безводного спирта		w_i , мг/дм ³	$\frac{C_1 + C_2}{2}$, мг/дм ³	w_i , %	Примечание
	C_1	C_2				
1	1,26	1,17	0,09	1,22	7,4	
2	2,86	2,92	0,06	2,89	2,1	
3	2,25	2,25	0,00	2,25	0,0	
4	2,43	2,52	0,09	2,48	3,6	
5	4,30	4,12	0,12	4,36	2,8	
6	1,75	1,82	0,07	1,79	3,9	
7	5,55	5,41	0,14	5,48	2,6	
8	1,93	2,05	0,12	2,22	6,0	
9	3,53	3,61	0,08	3,57	2,2	
10	5,02	4,86	0,16	4,94	3,2	
11	3,19	3,30	0,11	3,25	3,4	
12	1,58	1,75	0,17	1,67	10,2	
13	3,47	3,39	0,08	3,43	2,3	
14	7,65	7,53	0,12	7,59	1,6	
15	3,04	2,92	0,12	2,98	4,0	
16	5,43	5,31	0,12	5,37	2,2	
17	3,37	3,57	0,20	3,47	5,8	
18	6,48	6,40	0,08	6,44	1,2	
19	1,11	1,03	0,08	1,07	7,5	
20	5,98	6,10	0,12	6,04	2,0	
Сумма Σw_i , %					74,0	
Среднее значение w_i , %					3,70	

(Продолжение изменения No 1 к СТБ ГОСТ Р 51698-2006)



Рисунок В.2 — Карта пределов определения массовой концентрации 2-пропанола (мг/дм³) в спирте, полученных в условиях промежуточной прецизионности с изменяющимися факторами “время” и “оператор”

В данном случае превышение предела действия отсутствует, а превышение (однократное) предела предупреждения носит случайный характер. Поэтому построенная карта пределов (рисунок В.2) дает основание считать результаты измерений стабильными.

Для расчета параметров контрольной карты пределов для следующего периода вычисляют значение стандартного отклонения промежуточной приязненности $S_{I(ТО)}$. Значение $S_{I(ТО)}$ составляет 3,28 %. Параметры контрольной карты пределов для следующего контрольного периода соответственно составят:

а) средняя линия: $L = 1,128 \cdot 3,28$ г 3,70%

б) пределы действия:

$UCL_d = 3,686 \cdot 3,28$ г 12,1 %

LCL_d - отсутствует;

в) пределы предупреждения:

$UCL_{пр} = 2,834 \cdot 3,28$ г 9,30 %

$LCL_{пр}$ - отсутствует,

Стандарт 4ополнить структурным элементом - «библиография»:

«Библиография»

- (1) ПБ 06576-03 Правила устройств и безопасной эксплуатации сосудов, работающих под давлением, утверждение Госгортехнадзором России. М., изд-во ГУП «Научно-технический центр по безопасности в промышленности Госгортехнадзора России», 2003 г. •.

(ИУ ТНПА No 12 2006)

МКС 67.160.10; 71.080.60 Группа Н79

к СТБ ГОСТ Р 51698-2001 Водка и спирт этиловый. Газохроматографический экспресс-метод определения содержания токсичных микропримесей

В каком месте	Напечатано	Должно быть
Раздел 2	ГОСТ 4212-78	ГОСТ 4212-76

(ИУС РБ № 6 2001 г.)

МКС 67.160.10; 71.080.60 Н79

к СТБ ГОСТ Р 51698-2001 Водка и спирт этиловый. Газохроматографический экспресс-метод определения содержания токсичных микропримесей

В каком месте	Напечатано	Должно быть
Пункт 4.4.2. Формула 1	$c = X \cdot 1000\rho$	$c = X \cdot 10000\rho$

(ИУС РБ № 7 2004 г.)

Содержание

1 Область применения	1
2 Нормативные ссылки	1
3 Отбор проб и подготовка образцов	2
4 Метод измерений.....	2
4.1 Сущность метода.	2
4.2 Средства измерений, вспомогательное оборудование, реактивы и материалы	2
4.3 Подготовка к выполнению измерений	3
4.4 Выполнение измерений.	5
4.5 Обработка результатов измерений	6
4.6 Характеристики погрешности измерений	7
4.7 Оперативный контроль точности результатов измерений.....	8
5 Требования безопасности.....	9
Приложение А Библиография	10

ГОСУДАРСТВЕННЫЙ СТАНДАРТ РЕСПУБЛИКИ БЕЛАРУСЬ

ВОДКА И СПИРТ ЭТИЛОВЫЙ

Газохроматографический экспресс-метод определения содержания токсичных микропримесей

ГАРЭЛКА І СПІРТ ЭТЫЛАВЫГазахраматаграфічны экспрэс-метад **вызначэння** утрымання токсічных мікрапрымесяў**VODKA AND ETHANOL****Gasochromatography express-method for determination of toxic microadmixture content**

Дата введения 2002-11-01

1 Область применения

Настоящий стандарт распространяется на водку и этиловый спирт и устанавливает газохроматографический метод определения содержания токсичных микропримесей с использованием насадочных (для определения метилового спирта) и капиллярных колонок (для определения метилового спирта, сивушного масла, уксусного альдегида, сложных эфиров). Метод пригоден для определения токсичных микропримесей в отгонах, полученных из окрашенных ликёро-водочных изделий и изделий с ароматическими добавками.

Диапазон измеряемых объемных долей метилового спирта составляет от 0,0001 до 0,1 %, массовых концентраций остальных токсичных микропримесей - от 0.5 до 1000 мг/дм³.

Метод может быть использован в качестве арбитражного.

2 Нормативные ссылки

В настоящем стандарте использованы ссылки на следующие стандарты:

ГОСТ 12.1.005-88 Система стандартов безопасности труда. Общие санитарно-гигиенические требования к воздуху рабочей зоны.

ГОСТ 12.1.007-76 Система стандартов безопасности труда. Вредные вещества. классификация и общие требования безопасности

ГОСТ 12.1.010-76 Система стандартов безопасности труда. Взрывобезопасность. Общие требования

ГОСТ 12.1.019-79 Система стандартов безопасности труда. Электробезопасность. Общие требования и номенклатура видов защиты

ГОСТ 1770-74 (ИСО 1042-83, ИСО 4788-80) Посуда мерная лабораторная стеклянная. Цилиндры, мензурки, колбы, пробирки. Общие технические условия

ГОСТ 2603-79 Реактивы. Ацетон. Технические условия

ГОСТ 3022-80 Водород технический. Технические условия

ГОСТ 4212-78 Реактивы. Методы приготовления растворов для колориметрического и нефелометрического анализа

ГОСТ 5363-93 Водка Правила приёмки и методы анализа

ГОСТ 5830-79 Реактивы. Спирт изоамиловый. Технические условия

ГОСТ 5964-93 Спирт этиловый. Правила приёмки и методы анализа

ГОСТ 6016-77 Реактивы. Спирт изобутиловый. Технические условия

ГОСТ 6709-72 Вода дистиллированная. Технические условия

ГОСТ 9293-74 (ИСО 2435-73) Азот газообразный и жидкий. Технические условия

ГОСТ 17433-80 Промышленная чистота. Сжатый воздух. Классы загрязненности

ГОСТ 24104-88 Весы лабораторные общего назначения и образцовые. Общие технические условия

СТБ ГОСТ Р 51698-2001

ГОСТ 25336-82 Посуда и оборудование лабораторные стеклянные. Типы, основные параметры и размеры

ГОСТ 29169-91 (ИСО 648-77) Посуда лабораторная стеклянная. Пипетки с одной отметкой

ГОСТ 29324-91 (ИСО 386-77) Посуда лабораторная стеклянная. Термометры жидкостные стеклянные лабораторные. Принципы устройства, конструирования и применения

ГОСТ 29225-91 (ИСО 1775-75) Посуда и оборудование фарфоровые лабораторные. Общие требования и методы испытаний

ГОСТ 29227-91 (ИСО 835-1-81) Посуда лабораторная стеклянная. Пипетки градуированные.

Часть 1. Общие требования

ГОСТ Р 51652-2000" Спирт этиловый ректификованный из пищевого сырья. Технические условия

3 Отбор проб и подготовка образцов

3.1 Отбор проб для анализа водки - по ГОСТ 5363; для анализа спирта - по ГОСТ 5964.

3.2 Готовят образец водки или спирта. Для этого из одной бутылки водки или спирта, направленной в лабораторию для проведения измерений, в микровиалу вместимостью 2 см³. предварительно ополоснутую содержимым бутылки, пипеткой вместимостью 1 см³ вносят 1 см³ продукта.

3.3 Для проведения контроля воспроизводимости объем отобранной пробы. направленной в лабораторию для проведения измерений, делят на две части и из каждой части готовят образец водки или спирта по 3.2.

3.4 Анализ образца водки или спирта проводят по 4.4.3.

4 Метод измерений

4.1 Сущность метода

Метод основан на хроматографической разделении микропримесей в образце спирта или водки и последующем их детектировании пламенно-ионизационным детектором. Продолжительность анализа с использованием насадочных колонок - не более 10 мин, а капиллярных — 20 - 25 мин.

+2 Средства измерений, вспомогательное оборудование, реактивы и материалы

базовый хроматограф с пламенно-ионизационным детектором, пределов детектирования не более 5- 10⁻¹² С/с.

Микрошприц вместимостью 1 мм³. 5 мм³ и 10 мм³,

Колба 2-100-2 по ГОСТ 1770.

Пипетка 3-1-1-0,5 по ГОСТ 29227.

Пипетка 2-2-1 по ГОСТ 29169.

Пипетка 2-2-10 по ГОСТ 29169.

Весы лабораторные общего назначения по ГОСТ 24104 с наибольшим пределом взвешивания 200 г.

Секундомер.

Термометр лабораторный шкальный ТЛ-2; цена деления 1 °С, пределы измерения 0 - 55 °С по ГОСТ 29224.

Микровиалы вместимостью 2 см³ с завинчивающимися крышками и тефлонированной уплотнительной мембраной.

Компьютер или интегратор. имеющий программное обеспечение.

Колонка хроматографическая насадочная стеклянная длиной 200 см, внутренним диаметром 3 мм, заполненная целиком 545 с частицами размером 0,20 - 0,25 мм, с нанесенной жидкой фазой ПЭГ-300, составляющей 17 % от массы твердого носителя. Допускается применение других твердых носителей и жидких фаз. обеспечивающих разделение, аналогичное приведенному на рисунке 1.

Колонка хроматографическая капиллярная HP-FFAP (США) 50 м x 0,32 мм x 0,52 мкм. Допускается применение других капиллярных колонок с техническими характеристиками, обеспечивающими разделение. аналогичное приведенному на рисунке 2.

Склянка для хранения градуировочной смеси с пробкой, обеспечивающей герметичность.

Стеклянная палочка.

Чашка ВП-1 по ГОСТ 29225.

Стаканчик для вывешивания по ГОСТ 25336.

* Стандарт находится в БелГИСС и будет вводиться в плановом порядке.

СТБ ГОСТ Р 51698-2001

ГОСТ 25336-82 Посуда и оборудование лабораторные стеклянные. Типы, основные параметры и размеры

ГОСТ 29169-91 (ИСО 648-77) Посуда лабораторная стеклянная. Пипетки с одной отметкой

ГОСТ 29324-91 (ИСО 386-77) Посуда лабораторная стеклянная. Термометры жидкостные стеклянные лабораторные. Принципы устройства, конструирования и применения

ГОСТ 29225-91 (ИСО 1775-75) Посуда и оборудование фарфоровые лабораторные. Общие требования и методы испытаний

ГОСТ 29227-91 (ИСО 835-1-81) Посуда лабораторная стеклянная. Пипетки градуированные.

Часть 1. Общие требования

ГОСТ Р 51652-2000" Спирт этиловый ректифицированный из пищевого сырья. Технические условия

5 Отбор проб и подготовка образцов

5.1 Отбор проб для анализа водки - по ГОСТ 5363; для анализа спирта - по ГОСТ 5964.

5.2 Готовят образец водки или спирта. Для этого из одной бутылки водки или спирта, направленной в лабораторию для проведения измерений, в микровиалу вместимостью 2 см³. предварительно ополоснутую содержимым бутылки, пипеткой вместимостью 1 см³ вносят 1 см³ продукта.

5.3 Для проведения контроля воспроизводимости объем отобранной пробы, направленной в лабораторию для проведения измерений, делят на две части и из каждой части готовят образец водки или спирта по 3.2.

5.4 Анализ образца водки или спирта проводят по 4.4.3.

6 Метод измерений

6.1 Сущность метода

Метод основан на хроматографическом разделении микропримесей в образце спирта или водки и последующем их детектировании пламенно-ионизационным детектором. Продолжительность анализа с использованием насадочных колонок - не более 10 мин, а капиллярных — 20 - 25 мин.

4.2 Средства измерений, вспомогательное оборудование, реактивы и материалы

базовый хроматограф с пламенно-ионизационным детектором, пределов детектирования не более 5- 10⁻¹⁰ С/с.

Микрошприц вместимостью 1 мм³. 5 мм³ и 10 мм³,

Колба 2-100-2 по ГОСТ 1770.

Пипетка 3-1-1-0,5 по ГОСТ 29227.

Пипетка 2-2-1 по ГОСТ 29169.

Пипетка 2-2-10 по ГОСТ 29169.

Весы лабораторные общего назначения по ГОСТ 24104 с наибольшим пределом взвешивания 200 г.

Секундомер.

Термометр лабораторный шкальный ТЛ-2; цена деления 1 °С, пределы измерения 0 - 55 °С по ГОСТ 29224.

Микровиалы вместимостью 2 см³ с завинчивающимися крышками и тефлонированной уплотнительной мембраной.

Компьютер или интегратор, имеющий программное обеспечение.

Колонка хроматографическая насадочная стеклянная длиной 200 см, внутренним диаметром 3 мм, заполненная целиком 545 с частицами размером 0,20 - 0,25 мм, с нанесенной жидкой фазой ПЭГ-300, составляющей 17 % от массы твердого носителя. Допускается применение других твердых носителей и жидких фаз, обеспечивающих разделение, аналогичное приведенному на рисунке 1.

Колонка хроматографическая капиллярная HP-FFAP (США) 50 м x 0,32 мм x 0,52 мсм. Допускается применение других капиллярных колонок с техническими характеристиками, обеспечивающими разделение, аналогичное приведенному на рисунке 2.

Склянка для хранения градуировочной смеси с пробкой, обеспечивающей герметичность.

Стеклянная палочка.

Чашка ВП-1 по ГОСТ 29225.

Стаканчик для взвешивания по ГОСТ 25336.

* Стандарт находится в БелГИСС и будет вводиться в плановом порядке.

Вата стеклянная или стеклоткань.

Альдегид уксусный технический [1].

Метанол-яд для хроматографии, х. ч. [2].

Ацетон по ГОСТ 2603.

Спирт этиловый ректификованный по ГОСТ Р 51652.

Метилацетат (метилвый эфир уксусной кислоты) для хроматографии, х. ч. [3].

Этилацетат (этиловый эфир уксусной кислоты) для хроматографии, х. ч. [4].

1-пропанол для хроматографии, х. ч. [5].

Спирт изобутиловый по ГОСТ 6016.

2-пропанол для хроматографии, х. ч. [6].

1-бутанол для хроматографии, х. ч. [7].

Спирт изоамиловый по ГОСТ 5830.

Вода дистиллированная по ГОСТ 6709.

Газ-носитель — азот о.ч. по ГОСТ 9293. Допускается использовать генераторы азота.

Водород технический марки А по ГОСТ 3022. Допускается использовать генераторы водорода.

Воздух, сжатый по ГОСТ 17433. Допускается использовать воздушный компрессор любого типа, обеспечивающий необходимое давление и чистоту воздуха в соответствии с инструкцией по эксплуатации газового хроматографа.

Допускается применение других средств измерений, материалов и реактивов с метрологическими характеристиками и по качеству не хуже указанных.

4.3 Подготовка к выполнению измерений

4.3.1 Монтаж, наладку и вывод хроматографа на рабочий режим *проводят* в соответствии с инструкцией по его эксплуатации.

4.3.2 Приготовление насадки и стабилизация *насадочной колонки*

Необходимую массу твердого носителя взвешивают, результаты взвешивания в гаммах записывают с точностью до *второго* десятичного знака.

Навеску жидкой фазы в количестве 17 % от массы твердого носителя помещают в стеклянный стакан вместимостью 50 см³, растворяют в ацетоне. переносят в фарфоровую чашку вместимостью 250 см³ и насыпают твердый носитель. Фарфоровую чашку с образовавшейся суспензией *ставят* в вытяжной шкаф и при комнатной температуре испаряют растворитель, периодически помешивая стеклянной палочкой. объем растворителя должен быть примерно равным объему твердого носителя. Затем чашку помещают на 3 ч в сушильный шкаф при температуре 60 °С. Готовая насадка должна быть сыпучей и не иметь комков.

Необходимое количество насадки для заполнения двухметровой колонки диаметром 3 мм *должно* быть (7,0) г.

Заполненную *колонку* помещают в термостат хроматографа и, не подсоединяя к детектору, продувают газом-носителем со скоростью 1,8 — 2,7 дм³/ч при температуре 80 °С в течение 8 ч. Затем колонку подсоединяют к детектору и проверяют стабильность базовой линии при рабочей температуре термостата колонок.

4.3. Кондиционирование капиллярной колонки

4.3.3.1 Новую капиллярную колонку помещают в термостат хроматографа и, не подсоединяя к детектору, продувают газом-носителем со скоростью 0,048 - 0,072 дм³/ч при температуре термостата колонок 180 °С в течение 4 ч. Затем колонку подсоединяют к детектору и проверяют стабильность базовой линии при рабочей температуре термостата колонок.

4.3.3.2 После анализа отгонов, полученных из окрашенных ликероводочных изделий и изделий с ароматическими добавками, кондиционирование колонки проводят при температуре термостата колонки 220 °С в течение одного часа.

4.3.4 Приготовление градуировочных смесей

4.3.4.1 Прибор градуируют по искусственным смесям методом абсолютной градуировки. Состав градуировочной смеси должен быть близким к анализируемым пробам.

4.3.4.2 При отсутствии готовых аттестованных градуировочных смесей определяемых веществ в спирте и водкам их готовят из веществ массовой долей основного вещества не менее 98 % и ректификованного спирта либо водно-спиртового раствора объемной долей этилового ректификованного спирта 40 %, используемых в качестве растворителей.

При использовании капиллярных колонок применяют градуировочные смеси, содержащие следующие вещества: уксусный альдегид, метилацетат, этилацетат, метанол, 1-пропанол, 2-пропанол, изобутиловый спирт, 1-бутанол, изоамиловый спирт.

При использовании насадочных колонок применяют градуировочные растворы метанола в этиловом спирте или водно-спиртовом растворе.

4.3.4.3 Приготовление градуировочных смесей объемной долей веществ 0,1 %

4.3.4.3.1 Градуировочная смесь для анализа спирта

В мерную колбу с шлифованной пробкой вместимостью 100 см³ наливают 50 см³ этилового ректифицированного спирта и пипетками вместимостью 0,5 см³ вносят по 0,1 см³ каждого вещества.

4.3.4.3.2 Содержимое колбы перемешивают, доводят до метки этиловым ректифицированным спиртом и выдерживают при 20 °С в течение 25 мин.

4.3.4.3.3 Градуировочная смесь для анализа водок

В мерную колбу с шлифованной пробкой вместимостью 100 см³ наливают 50 см³ водно-спиртового раствора объемной долей этилового ректифицированного спирта 40 % и пипетками вместимостью 0,5 см³ вносят по 0,1 см³ каждого вещества

4.3.4.3.4 Содержимое колбы перемешивают, доводят до метки водно-спиртовым раствором объемной долей этилового ректифицированного спирта 40 % и выдерживают при 20 °С в течение 25 мин.

4.3.4.4 Приготовление градуировочных смесей объемной долей веществ 0,01 %

4.3.4.4.1 Градуировочная смесь для анализа спирта

В мерную колбу с шлифованной пробкой вместимостью 100 см³ наливают 50 см³ этилового ректифицированного спирта и пипетками вместимостью 10 см³ вносят по 10 см³ градуировочной смеси объемной долей веществ 0,1 %, приготовленной по 4.3.4.3.1, и раствора уксусного альдегида объемной долей 0,1 %, приготовленного по ГОСТ 4212. Далее повторяют операции по 4.3.4.3.2.

4.3.4.4.2 Градуировочная смесь для анализа водок

В мерную колбу с шлифованной пробкой вместимостью 100 см³ наливают 50 см³ водно-спиртового раствора объемной долей этилового ректифицированного спирта 40 % и пипетками вместимостью 10 см³ вносят по 10 см³ градуировочной смеси объемной долей веществ 0,1 %, приготовленной по

4.3.4.3.3, и раствора уксусного альдегида объемной долей 0,1 %, приготовленного по ГОСТ 4212. Далее повторяют операции по 4.3.4.3.4.

4.3.4.5 Приготовление градуировочных смесей объемной долей компонентов 0,001 %

4.3.4.5.1 Градуировочная смесь для анализа спирта:

В мерную колбу с шлифованной пробкой вместимостью 100 см³ наливают 50 см³ этилового ректифицированного спирта и пипеткой вместимостью 10 см³ вносят 10 см³ градуировочной смеси объемной долей веществ 0,01 %, приготовленной по 4.3.4.4.1. Далее повторяют операции по 4.3.4.3.2.

4.3.4.5.2 Градуировочная смесь для анализа водкой

В мерную колбу с шлифованной пробкой вместимостью 100 см³ наливают 50 см³ водно-спиртового раствора объемной долей этилового ректифицированного спирта 40 % и пипеткой вместимостью 10 см³ вносят 10 см³ градуировочной смеси объемной долей веществ 0,01 %, приготовленной по 4.3.4.4.2. Далее повторяют операции по 4.3.4.3.4.

4.0.4.6 Приготовление градуировочных смесей объемной долей веществ 0,0001 %

4.3.4.6.1 Градуировочная смесь для анализа спирта

В мерную колбу с шлифованной пробкой вместимостью 100 см³ наливают 50 см³ этилового ректифицированного спирта и пипеткой вместимостью 10 см³ вносят 10 см³ градуировочной смеси объемной долей веществ 0,001 %, приготовленной по 4.3.4.5.1. Далее повторяют операции по 4.3.4.3.2.

4.3.4.6.2 Градуировочная смесь для анализа водкой

В мерную колбу с шлифованной пробкой вместимостью 100 см³ наливают 50 см³ водно-спиртового раствора объемной долей этилового ректифицированного спирта 40 % и пипеткой вместимостью 10 см³ вносят 10 см³ градуировочной смеси объемной долей веществ 0,001 %, приготовленной по 4.3.4.5.2. Далее повторяют операции по 4.3.4.3.4.

4.3.4.7 Градуировочные смеси готовят при температуре окружающего воздуха 20 °С в вытяжном шкафу

4.3.4.8 Градуировочную смесь хранят в холодильнике в герметично закрытой посуде. Срок хранения — 6 мес.

4.4 Выполнение измерений

4.4.1 Измерения выполняют при следующих режимных параметрах хроматографа:

При работе с насадочными колонками:

- температура термостата колонок, °С.....55 - 65
- температура испарителя (инжектора), °С.....150 - 200
- температура детектора, °С.....220 -250
- скорость потока воздуха, дм³/ч.....18
- скорость потока водорода, дм³/ч.....1,8
- скорость потока газа-носителя (азот), дм³/ч.....1,8 - 2,7
- объем пробы, мм³.....1—2.

При работе с капиллярными колонками:

- температура термостата колонок, °С.....60 - 75
- температура испарителя (инжектора), °С.....120 - 200
- коэффициент деления потока.....40:1
- температура детектора, °С.....220—250
- скорость потока воздуха, дм³/ч.....18
- скорость потока водорода, дм³/ч.....1,8
- скорость потока газа-носителя (азот), дм³/ч.....0,048 - 0,072
- объем пробы, мм³.....0,5 - 1.

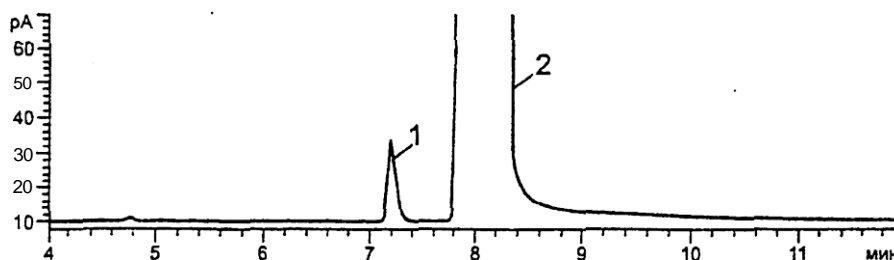
Допускается проведение анализа в других условиях хроматографирования, в том числе с программированием температуры, обеспечивающих разделение веществ, аналогичное приведенному на рисунках 1, 2.

4.4.2 Градуировка хроматографа

Градуировку хроматографа выполняют, используя **метод внутреннего стандарта** не менее трех градуировочных смесей, соответствующих началу, середине и концу диапазона измеряемых концентраций. **За внутренний стандарт применяется этанол.**

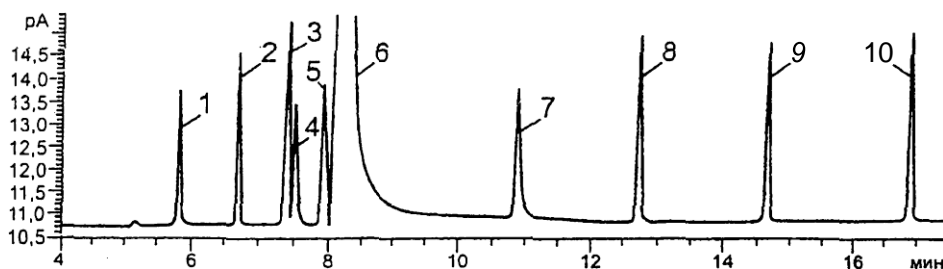
Записывают хроматограммы анализа каждой градуировочной смеси. Регистрируют время удерживания и площади пиков определяемых веществ. Измерения выполняют не менее двух раз. Типовая Хроматограмма анализа градуировочной смеси с использованием насадочной колонки представлена на рисунке 1, с использованием капиллярной колонки - на рисунке 2.

Градуировочную характеристику получают, обрабатывая полученные экспериментальные данные методом наименьших квадратов при помощи программного обеспечения.



1 - метанол: 2 - этиловый спирт

Рисунок 1 - Хроматограмма анализа градуировочной смеси, полученная с использованием насадочной колонки



1 — уксусный альдегид; 2 - метилацетат; 3 - этилацетат; 4 - метанол; 5 - 2-пропанол; 6 — этиловый спирт;
7 - 1-пропанол; 8 - изобутиловый спирт; 9 - 1-бутанол; 10 - изоамиловый спирт

Рисунок 2 — Хроматограмма анализа градуировочной смеси, полученная на хроматографе, оснащённом капиллярной колонной HP-FFAP (США)

Для пересчёта объёмной доли X , %, определяемого вещества в градуировочной смеси в массовую концентрацию c , мг/дм^3 $\text{мг/л безводного спирта}$ используют формулу

$$c = X \cdot 1000 \cdot \rho \quad (1)$$

где ρ — плотность данного вещества, г/см^3 .

Градуировку хроматографа выполняют не реже одного раза **в две недели в 3 месяца**.

Значения градуировочного коэффициента заносят в память компьютера.

4.4.3 Анализ образца

В испаритель (инжектор) микрошприцем вместимостью 10 мм^3 , 5 мм^3 или 1 мм^3 вводят 1 мм^3 образца водки или спирта и выполняют хроматографическое разделение смеси в условиях, указанных в 4.4.1. Регистрируют пики в области времени удерживания, соответствующего каждому веществу градуировочной смеси. Проводят два параллельных анализа образца.

4.5 Обработка результатов измерений

4.5.1 Обработку результатов измерений выполняют, используя программное обеспечение входящих в комплект хроматографа персонального компьютера или интегратора в соответствии с инструкцией по их эксплуатации.

За результат измерения принимают среднеарифметическое значение двух параллельных определений, допускаемое расхождение между которыми не должно превышать норматив оперативного контроля сходимости d , значения которого приведены в таблице 1. Контроль сходимости выполняют в соответствии с 4.7.2.

4.5.2 Результаты измерений содержания микропримесей выражают:

- метилового спирта — объёмная доля в пересчёте на безводный спирт, %;
- уксусную альдегида, сложных эфиров (метилацетата и этилацетата), сивушного масла (1-пропанола, 2-пропанола, 1-бутанола, изобутилового и изоамилового спиртов), мг/дм^3 , в пересчёте на безводный спирт.

Для пересчёта на безводный спирт результаты умножают на коэффициент Π , определяемый по формуле

$$\Pi = 100 : P, \quad /z)$$

где P - объёмная доля этилового спирта в анализируемом образце,
100 - объёмная доля безводного спирта, %.

Таблица 1

Определяемое токсичное вещество	Диапазон измеряемых объёмных долей	Нормативы оперативного контроля		
		сходимости d $n = 2$ при $P \approx 0,95$. °А	воспроизводимости D $m \approx 2$. при $P \approx 0,95$. °А	погрешности K при $P \approx 0,90$. %
Сивушное масло: 2-пропанол, мг/дм^3 мг/л безводного спирта 1-пропанол, мг/дм^3 мг/л безводного спирта 1-бутанол, мг/дм^3 мг/л безводного спирта				

изобутиловый спирт, мг/дм ³ мг/л безводного спирта				
изоамиловый спирт, мг/дм ³ мг/л безводного спирта	От 0,5 до 10,0 включ. Св. 10,0 » 1000 »	15 8	18 10	13 8,4
Сложные эфиры, мг/дм ³ мг/л безводного спирта				
Метилацетат				
этил ацетат				
Уксусный альдегид, мг/дм ³ мг/л безводного спирта				
Метиловый спирт, объемная доля, % безводного спирта	От 0,0001 до 0,001 включ Св. 0,001 » 0,01 » » 0,01 » 0,1 »	20 15 7	30 20 10	17 13 8,4

Результат определения содержания каждого токсичного вещества в водке и этиловом спирте представляют в виде

$$X \pm 0,01 \delta \cdot X \text{ и } c \pm 0,01 \delta c \quad (3)$$

где X — объемная доля в пересчете на безводный спирт, °X;

c — массовая концентрация, мг/дм³, в пересчете на безводный спирт;

δ — границы относительной погрешности измерения объемной доли или массовой концентрации каждого токсичного вещества, %.

Результаты анализа сложных эфиров представляют, как сумму массовых концентраций сложных эфиров, идентифицированных в образце, мг/дм³, в пересчете на безводный спирт.

Результаты анализа сивушного масла представляют, как сумму массовых концентраций компонентов сивушного масла, идентифицированных в образце, мг/дм³, в пересчете на безводный спирт.

Если полученный результат анализа менее нижней границы диапазона измеряемых содержаний, то в протоколах указывают полученный результат определяемых содержаний данного вещества по данному методу.

4.6 Характеристики погрешности измерений

Границы относительной погрешности, в процентах, измерения массовой концентрации (объемной доли) микропримесей в водке или этиловом спирте при P = 0,95 приведены в таблице 2.

СТБ ГОСТ Р 51698-2001

Таблице 2

Определяемое токсичное вещество	Диапазон измеряемых массовых концентраций или объемных долей	Границы относительной погрешности δ , %
Сивушное масло. 2-пропанол, . мг/дм ³ мг/л безводного спирта 1-пропанол, . мг/дм ³ мг/л безводного спирта 1-бутанол, . мг/дм ³ мг/л безводного спирта изобутиловый спирт, . мг/дм ³ мг/л безводного спирта изоамиловый спирт, . мг/дм ³ мг/л безводного спирта Сложные эфиры, . мг/дм ³ мг/л безводного спирта: метил ацетат этилацетат Уксусный альдегид, . мг/дм ³ мг/л безводного спирта	От 0,5 до 10,0 включ. Св. 10,0 » 1000 »	± 15 ± 10
Метиловый спирт, объемная доля, % безводного спирта	От 0,0001 до 0,001 включ. Св. 0,001 » 0,01 » » 0,01 » 0,1 »	± 20 ± 15 ± 10

4.7 Оперативный контроль точности результатов измерений

4.7.1 Нормативы оперативного контроля точности результатов измерений - в соответствии с таблицей 1.

4.7.2 Контроль сходимости

4.7.2.1 Контроль сходимости d проводят при каждом измерении сравнением результатов двух параллельных определений содержания токсичных веществ в образце по 3.2 одной и той же пробы, выполненных в соответствии с настоящим стандартом одним исполнителем на одном и том же приборе.

4.7.2.2 Результаты контроля считают удовлетворительными при выполнении условий

$$\frac{200 |C_{i1} - C_{i2}|}{|C_{i1} + C_{i2}|} \leq d_i \text{ и } \frac{200 |X_1 - X_2|}{|X_1 + X_2|} \leq d, \quad (4)$$

где C_{i1}, C_{i2} - результаты параллельных измерений содержания i -го вещества (кроме метилового спирта) в анализируемой пробе, полученные по 4.7.2.1, . мг/дм³ мг/л безводного спирта;

$|X_1, X_2|$ - результаты параллельных измерений содержания метилового спирта в анализируемой пробе, полученные по 4.7.2.1, объемная доля метилового спирта, % безводного спирта;

d_i, d - нормативы оперативного контроля сходимости (таблица 1) i -го вещества и метилового спирта, %.

Если условие не выполняется, измерения повторяют. При повторном получении отрицательного результата выясняют причин, приводящие к неудовлетворительным результатам контроля, и устраняют их.

4.7.3 Контроль воспроизводимости

4.7.3.1 Контроль воспроизводимости D результатов измерений проводят, сравнивая результаты измерений содержания анализируемых веществ в двух образцах по 3.3 одной и той же пробы, выполненных в соответствии с настоящим стандартом разными исполнителями или одним исполнителем, но с использованием разных приборов,

4.7.3.2 Результаты контроля считают удовлетворительными при выполнении условий

$$\frac{200 |\bar{C}_{i1} - \bar{C}_{i2}|}{|\bar{C}_{i1} + \bar{C}_{i2}|} \leq D_i \text{ и } \frac{200 |\bar{X}_1 - \bar{X}_2|}{|\bar{X}_1 + \bar{X}_2|} \leq D, \quad (5)$$

где $\bar{C}_{i1}, \bar{C}_{i2}$ - результаты измерений содержания i -го вещества (кроме метилового спирта) в анализируемой пробе, полученные по 4.7.3.1, . мг/дм³ мг/л безводного спирта;

\bar{X}_1, \bar{X}_2 - результаты измерений содержания метилового спирта в анализируемой пробе, полученные по 4.7.3.1, объемная доля метилового спирта, % безводного спирта;

D_i, D - нормативы оперативного контроля воспроизводимости (таблица 2) для i -го вещества и метилового спирта, %.

При превышении нормативы оперативного контроля воспроизводимости измерения повторяют. При повторном получении отрицательного результата выясняют причины, приводящие к неудовлетворительным результатам контроля, и устраняют их.

4.7.4 Контроль погрешности

4.7.4.1 Контроль погрешности проводят с использованием в качестве образцов для контроля аттестованных смесей по 4.3.4 объемной долей анализируемых веществ 0.0001 - 0,01, % (0,8 - 90 мг/дм³).

Образец для контроля анализируют в соответствии с настоящим стандартом.

4.7.4.2 Результаты контроля считают удовлетворительными при выполнении условий

$$\frac{|\bar{X} - X_0|}{X_0} \leq K \text{ и } \frac{|\bar{C}_i - C_{i0}|}{C_{i0}} \leq K, \quad (6)$$

где X_0 — объемная доля метилового спирта в образце для контроля, %;

C_{i0} — массовая концентрация i -го вещества в образце для контроля;

\bar{X}, \bar{C}_i — результаты измерений объемной доли, %, **безводного спирта** метилового спирта, полученные по 4.7.4.1, и массовой концентрации i -го вещества, **мг/дм³ мг/л** **безводного спирта**;

K, K_b - нормативы оперативного контроля погрешности (таблица 1) для метилового спирта и i -го вещества, %.

При превышении норматива оперативного контроля погрешности эксперимент повторяют. При повторном получении отрицательного результата выясняют причины, приводящие к неудовлетворительным результатам контроля, и устраняют их.

5 Требования безопасности

При работе на газовом хроматографе следует соблюдать:

- правила устройства и безопасности эксплуатации сосудов, работающих под давлением [8];
- требования взрывобезопасности в соответствии с ГОСТ 12.1.010;
- требования электробезопасности в соответствии с ГОСТ 12.1.019 и инструкцией по эксплуатации прибора.

При работе с чистыми веществами следует соблюдать требования безопасности, установленные для работ с токсичными, едкими и легковоспламеняющимися веществами по ГОСТ 12.1.007. Контроль за содержанием вредных веществ в воздухе рабочей зоны должен проводиться в соответствии с требованиями ГОСТ 12.1.005.

К работе на газовом хроматографе допускаются лица, имеющие квалификацию не ниже техника, владеющие техникой газохроматографического анализа и изучившие инструкцию по эксплуатации используемой аппаратуры.

Приложение А
(справочное)

Библиография

- | | | |
|-----|---------------------|--|
| [1] | ТУ 38.402-62-148-94 | Альдегид уксусный технический |
| [2] | ТУ 6-09-1709-77 | Метанол-яд для хроматографии |
| [3] | ТУ 6-09-300-87 | Метилацетат |
| [4] | ТУ 6-09-667-76 | Этилацетат |
| [5] | ТУ 6-09-783-76 | 1-пропанол для хроматографии 2-пропанол для хроматографии 1-бутанол для хроматографии |
| [6] | ТУ 6-09-4522-77 | Правила устройства и безопасной эксплуатации сосудов, работающих под давлением, утвержденные Госгортехнадзором России 18.04.95 |
| [7] | ТУ 6-09-4708-77 | |
| [8] | ПБ-10-115-96 | |

Проверено 01.06.2005 *[Signature]*
21.02.2007 *[Signature]*

01.06.05

Содержание документа
[Illegible text]

Содержание документа

Имя Фамилия Имя Отчество
[Illegible text]

Место рождения
[Illegible text]

Ответственный редактор /4.д.Воробей

Сдано в набор 27.11.2001. Подписано в печать 03.12.2001, Формат бумаги А4
Бумага офсетная. Гарнитура Адиал. Печать офсетная.
усл. печ. л 1,86 Усл. кд.- отт. 1,86 Уч.- изд. л. 0,72 Тирвж @ кз. Закаэ *174*

Издатель и полиграфическое исполнение
НПРУП «Белорусский государственный институт стандартизации и сертификации (БелГИСС)
Лицензия ЛВ № 231 от 04.03.98. Лицензия ЛП № 408 от 25.07.2000
220113, г. Минск. ул. Муляжа, 3.